

お知らせ

9月は、社会保険料の定時決定結果の反映月となりますので、新たに決定された標準報酬月額をご使用ください。また、厚生年金保険の保険料率も改定となりますので、ご注意ください。

NEWS LETTER

9月1日は防災の日です。また9月は台風などによる風水害が多発する季節でもあります。この時期だからこそ、自社の防災対策の見直しをしてみたいはいかがでしょうか。

掲載内容に関してご不明点等あれば、お気軽に当事務所までお問い合わせください。

9

2014



- ふるさと納税と特産品の課税関係
- 医療費が高額になったときに活用できる高額療養費制度

Message From Staff

- D I Y
- 日本最西端
- 秋を感じて
- 休 日

ふるさと納税と特産品の課税関係



性分なので



個人が都道府県や市区町村（以下、「自治体」）に寄附をすることで、所得税や個人住民税が軽減される「ふるさと納税」。平成24年中の利用者は106,446人でした（総務省発表）。

「ふるさと納税」とは

ふるさと納税は、確定申告を要件に、自治体への寄附金についておおむね個人住民税の所得割額の1割を上限に、所得税と個人住民税あわせて最高で2,000円を除いた寄附金全額分が軽減できる制度です。上限があるため寄附する側としては、いくらまで軽減できるのか興味があるところでしょう。この点について、総務省が『2,000円を除いた全額控除される寄附額の目安』を公表しており、たとえば次のように記載されています。

給与収入	夫婦	夫婦(共働き)	夫婦	夫婦(共働き)	夫婦
	子なし	子1人(大学生)	子1人(高校生)	子2人(大学生と高校生)	
900万円	77,000	76,000	73,000	71,000	66,000
1,500万円	190,000	188,000	184,000	182,000	176,000
3,000万円	516,000	514,000	509,000	507,000	500,000
5,000万円	916,000	914,000	909,000	907,000	900,000

※ 共働き以外の妻は専業主婦との仮定。共働きは、妻の給与収入が141万円以上との仮定。
 ※ 高校生は「16歳から18歳の扶養親族」を、大学生は「19歳から22歳の特定扶養親族」を指す。
 ※ 中学生以下の子供は計算上加味しない。（夫婦1人(小学生)は夫婦(子なし)と同額。夫婦2人(高校生と中学生)は、夫婦1人(高校生)と同額。）
 ※ 共働き子1人(高校生)は、夫婦(子なし)と同額。

特産品の受領と課税関係

ふるさと納税を行ったことにより、金額に応じて自治体から特産品などを受け取る場合があります。インターネット上には、「ふるさと納税ポータルサイト (<http://www.furusato-tax.jp/>)」など特産品から寄附先を選ぶことができるサイトがあり、特産品を楽しむにされている方もおられるようです。

このような特産品を受け取ったときは、課税上、一時所得として取扱います。この場合、特産品の価値が収入金額となる一方で、寄附金額は特産品を得るための支出ではないため、特産品の価値から特別控除額を差し引いた金額が一時所得の金額となります。特別控除額は50万円あるため、特産品の受領のみで一時所得として課税されることは考えにくいものの、生命保険契約の一時金等、他に一時所得として課税される所得があれば、この特産品の価値分も一時所得として含まれます。

なお、ふるさと納税の上限を1割から2割へと拡充する動きもあるようです。今後の改正動向にも注視したいところです。

医療費が高額になったときに 活用できる高額療養費制度

病気で長期入院をした場合など、医療費の自己負担額が高額になることがあります。これに対し健康保険では、一定額以上の負担が払い戻されるという高額療養費制度が設けられています。この制度は通常、制度利用者が申請を行って初めて支給されるものであるため、ここで制度の概要を押さえておきましょう。

■高額療養費制度とは

高額療養費制度とは、医療機関や薬局の窓口で被保険者および被扶養者の負担した額が一定の自己負担限度額を超えた場合に、その超えた額を払い戻すというものです。一定の自己負担限度額は、同一月（1日から末日まで）で判定されることになっており、年齢（70歳以上か否か）、所得水準等によって計算方法や上限額が定められています。また、世帯で合算できたり、高額療養費の対象が多数回となった場合等に自己負担額が軽減されたりする仕組みもあります。

■2種類の申請方法

高額療養費は、制度の対象となった後に申請する方法のほかに、入院し手術する予定がある等、高額療養費がかかることが事前に分かっている場合に、事前に申請する方法の2種類があります。

①事前申請制度

事前に申請する場合には、まず、協会けんぽ等の保険者（※）で所得区分に応じた限度額適用認定証（以下、「認定証」という）を発行してもらいます。この認定証を医療機関

や薬局の窓口で提示することにより、医療機関の窓口での支払を自己負担額の上限額までにとどめることができます。医療機関や薬局の窓口へは、自己負担額の上限を超える部分が保険者から直接支払われることとなります。

事前申請を行うことで、その場で支払う被保険者等の負担が上限までですむほか、事後に高額療養費の支給申請をする手間が省けるといったメリットがあります。この事前申請は、以前は入院のみの取扱いとなっていたが、平成24年4月から外来診療についても利用できるようになりました。

※健康保険組合についても同様の制度がありますが、運用については、自動的に高額療養費を口座に振り込むものや、支給対象になったことの通知が届くこともありますので、加入している組合にご確認ください。

②事後申請制度

事後申請とは、自己負担額を超えた支払いを行った場合に、後から申請し、払い戻される制度です。この申請は加入する協会けんぽに書類提出を行うことで完了しますが、払い戻される時期は、医療機関などから提出される診療報酬明細書（レセプト）の審査を経てから行われるため、通常、診療を受けた月から3ヶ月以上かかります。

事前申請・事後申請のいずれであっても自己負担額に変わりはありませんが、事後申請の場合には、一時的な立替が生じるため、被保険者等の負担が大きくなりがちです。今後、従業員の入院や手術を行うことが分かっている場合には、事前申請制度があることも含め、高額療養費の制度を案内しておきましょう。

Message From Staff

DIY

従妹がDIYにはまっているらしく、聞くとDIY (Do It Yourself) とは、自分でインテリアを作ったりする事だそうです。

ただの日曜大工やん。と思いながら、気がつけばペンキを片手に100均で紙やすり、刷毛を購入していました。時間は30分くらいで値段は1,500円程度なので、手軽に部屋の雰囲気が変わり思いのほか楽しめました。

松尾 圭司



日本最西端

20代の頃に沖縄の離島を旅行した時に訪れた、日本最西端の島、与那国島です。

八重山諸島をめぐった中で、一番好きな島でした。

日本最後に沈む夕日を見ることができます。

日本最南端の島、波照間島も合わせて訪れましたが、こちらも素敵でした。

いつか日本最北端、日本最東端も訪れてみたいと思っています。

直江 美佳



秋を感じて

朝晩の気温がぐっと下がるようになり、夏の終わりを感じます。田んぼを見てみると、実った稲穂が輝いてきれいです。知人が早くも稲刈りを始めていたので、見学してきました。田んぼの周りには野生の動物に食べられない様に電気柵が施されていますが、稲の中からは機械が通れば大きなコオロギ等いろいろな虫がびっくりしながら出てきていました。

街では動物や虫が住みにくく見かけることも少ないですが、自然の中ではまだまだたくさん出会えるみたいです。

子供はいつもと違う自然の遊びに大変興味深々でした。

竹内 菜美



休日

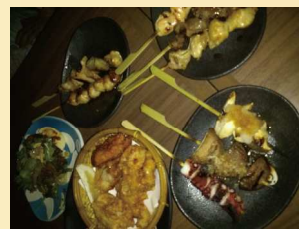
皆様、いつもお世話になっております。

皆様は休日をどのようにお過ごしでしょうか？

私は朝からホットケーキを焼き、幸せを感じながら食べた後は、出来るだけ外出しない休日をいつもは過ごしておりますが、先日は明石駅近くの居酒屋に、高校時代の同級生と飲み会に行きました。

とても楽しい3時間半を過ごしました、こんな休日の過ごし方もいいなと改めて実感いたしました。

川端 優美



岡村税理士事務所 / (株)プラス・アルファ

JR 神戸線 六甲道駅下車徒歩1分

お近くにお越しになられた際は、お気軽にお立ち寄りください。

